

**DAHL
OPTIMERA
NORGE**

Bærekraftsrapport 2020





Innhold

Vårt bidrag til FNs bærekraftsmål	3
Om Dahl Optimera Norge	4
I det store bildet	6
Operasjonalisering av arbeidet	11
Bærekraftstrategi	11
Miljøpolicy	12
Organisering	14
Felles måleparametere på tvers av organisasjonen	15
Vårt CO ₂ -fotavtrykk	15
Transport	17
Energiforbruk	19
Avfallshåndtering	21
Emballasje	23
Produkter	24
Helse, Arbeidsmiljø og Sikkerhet	26
Sikkerhet	26
Interne revisjoner	28
Sykefravær og Covid -19	28
Måling av medarbeidertilfredshet	28
Kompetanseutvikling	29
Likestilling og mangfold	29
Compliance og Principles of Conduct and Action	30
Levererandører	31
Korrupsjon	32
Referanseliste	33

Vårt bidrag til FNs bærekraftsmål

Målet med FNs bærekraftsmål er samle verden til felles innsats for å utrydde fattigdom, bekjempe ulikhet og stoppe klimaendringene innen 2030. For Dahl Optimera Norge er det selvsagt og naturlig å bidra til å nå disse viktige målene. Vår ambisjon er lede an i bransjen på praktisk bærekraftsarbeid.

Denne bærekraftsrapporten skal dokumentere hvordan konsernets virksomhet påvirker miljø, klima og samfunn, og hvordan vi arbeider for å begrense negative følger av virksomheten. Bærekraftsarbeidet er godt forankret i konsernet. I vår rolle som innkjøper, produsent og leverandør til bygg- og anleggsbransjen og kunder direkte, er vi i posisjon til å ta ansvar utover rammene av vår egen virksomhet. Derfor har selskapene i Dahl Optimera Norge sammen med leverandører, samarbeidspartnere, kunder og vår eier Saint-Gobain lenge gått foran for å redusere karbonfotavtrykket i bransjen.

Vi i Dahl Optimera Norge har som mål å bli karbonnøytrale innen 2030. Denne nødvendige, langsiktige forpliktelsen legger store føringer for vårt praktiske bærekraftsarbeid. FNs bærekraftsmål består av totalt av 17 mål og 169 delmål. Vi stiller oss bak alle. Hver av konsernets tre datterselskap har pekt ut fem hovedmål hvor de har særlige fortrinn for virkningsfulle tiltak, påvirkning og innflytelse. Målene er innarbeidet i konsernselskapenes miljøpolicy. Bærekraftsarbeidet er organisert på tvers i konsernet. Innsatsen blir dokumentert gjennom miljøregnskap og denne bærekraftsrapporten.

Til tross for pandemi kan konsernet fremvise gode tall på flere områder. Også bærekraftsarbeidet har gitt god uttelling i 2020. Bærekraftsrapporten viser til gode resultater i form av redusert samfunnsbelastning, mindre forurensning og lavere klimagassutslipp; altså i sum et positivt bidrag til en bærekraftig utvikling.

I denne rapporten har vi valgt å sette fokus på standardisering av måleparameter og hvordan vi arbeider for å nå målene. Tydelig strategi og definerte KPIer på produkter, løsninger og tjenester bidrar til økt kompetanse hos våre ansatte.

Det er viktig. Til syvende og sist er våre ansatte som skal bidra til at de høye ambisjonene til Dahl Optimera Norge for miljø og bærekraftig samfunnsutvikling kan bli nådd.

Asbjørn Vennebo

CEO / Konsernsjef

Om Dahl Optimera Norge

Konsernet Dahl Optimera Norge er Norges ledende virksomhet innen salg og distribusjon av varer innen bygg, interiør, flis, ventilasjon, VVS og miljøteknikk, industri og havbruk.

I 2019 ble Brødrene Dahl og Optimera samlet i en felles konsernstruktur, under navnet Dahl Optimera Norge. Selskapene som inngår i Dahl Optimera Norge opererer som separate virksomheter, med felles mål: Styrke og videreutvikle selskapenes posisjon gjennom økt samhandling, effektivitet, kompetanseutveksling, samt felles satsing på digitalisering og bærekraft.



Dahl Optimera Norge består av selskapene Brødrene Dahl, Optimera og Ventistål med blant annet kjedene Montér, Flisekompaniet og Bergersen Flis.

DAHL OPTIMERA NORGE



I det STORE bildet


I FNs bærekraftsmål er det sentralt å utrydde fattigdom og bekjempe ulikhet. Andelen mennesker som lever i ekstrem fattigdom har gått drastisk ned siden 1990. Men, utviklingen går i feil retning. Fattige blir fattigere og rike blir rikere, også i Norge (FN-Sambandet).

Å utrydde fattigdom inkludert ekstrem fattigdom er viktig for å nå alle de 17 målene. Bærekraftig økonomisk vekst og mer rettferdig ressursfordeling – mindre ulikhet – vil bidra til dette.

Dahl Optimera Norge har mange muligheter til å bidra til dette. Som stor innkjøper direkte, gjennom Saint-Gobain-konsernet og fra underleverandører har vi mulighet til å påvirke innkjøpsbetingelsene utover det rent økonomiske. Innkjøpskrav kan bidra til varig, inkluderende og bærekraftig økonomiske vekst, full sysselsetting og anstendig arbeid for alle. Et slikt bidrag passer godt inn i en langsiktig, sunn forretningsmodell. I en slik modell er stabilitet, tilgjengelighet, innovasjon og kvalitet sentrale faktorer som forutsetter utdanning og gode, trygge arbeidsplasser så vel for unge og kvinner.

De fattigste blir dessuten hardest rammet av klimaendringene. Å bekjempe klimaendringer er derfor avgjørende i forhold til fattigdom, sult og ulikhet. Innenfor Dahl Optimera Norges verdikjede og forretningsdrift ser vi et stort mulighetsrom for å bidra til reduksjon i klimagassutslipp.

Internasjonalt er nesten alle verdens land enige (pr. 2020) om å begrense temperaturstigningen på kloden.



Innenfor Dahl Optimera Norges verdikjede og forretningsdrift ser vi et stort mulighetsrom for å bidra til reduksjon i klimagassutslipp.


Gjennom Parisavtalen har landene forpliktet seg til at temperaturen på kloden ikke skal stige med enn 2 grader celsius før århundret er over. Avtalen innebærer også ambisjoner om å begrense temperaturstigningen ytterligere, til 1,5 grader (Parisavtalen). Klimagassutslipp spiller en nøkkelrolle i dette.

Parisavtalen inspirerer stadig flere land til å etablere egne, nasjonale målsetninger og lovmessige reguleringer. Det gjelder også Norge.

I 2018 vedtok Norge klimaloven, som lovfester klimamål per 2030 og 2050 målt mot

1990-nivået. I 2020 ble noen av forpliktelsene fornyet, med målsatt reduksjon av klimagassutslippene på minst 50 % og opp mot 55 % innen 2030 (lovfestet 40 %). Innen 2050 skal utslippene reduseres ytterligere til totalt 80-95 % i forhold til 1990. Målet er å oppnå status som lavutslippssamfunn (Klimaloven).

Parallelt med reduksjon av klimagassutslipp, har Norge et forpliktende mål om karbonnøytralitet innen 2030 (Klimaforliket). Det innebærer at man ikke slipper ut mer karbon i atmosfæren enn det man greier å fange opp eller fjerne.



*Innen **2050** skal utslippene reduseres ytterligere til totalt **80-95 %** i forhold til 1990.*

Klimalovene og planene for reduksjon av klimagassutslippene gjelder for landet som helhet og retter seg ikke direkte mot enkeltselskaper som Dahl Optimera Norge. Både som en ansvarlig samfunnsaktør og gjennom den strategiske koblingen konsernet har mot FNs 17 bærekraftsmål, har imidlertid Dahl Optimera Norge påtatt seg en klar forpliktelse til å redusere klimagassutslipp.

FNs klimapanel har pekt på tre viktige forutsetninger for å kutte i klimagass-utslipp, som passer meget godt inn i Dahl Optimera Norges verdikjede og forretningsdrift:

1.

Energisektoren må bli bærekraftig.

Dette innebærer at bruken av fossil energi må reduseres betydelig, til fordel for fornybar energi som vann-, vind-, sol- og bioenergi. Norge står i en særstilling, med den høyeste andelen fornybar strøm i Europa. Den nyeste analysen fra NVE anslår pr. 2020 et potensial for ytterligere 23 TWh vannkraft gjennom utbygging, utvidelse og oppgradering (Vannkraftverket).

Bærekraft i energisektoren innebærer også at vi mer effektiv energiutnyttelse. Energiforbruk er et av hovedområdene i bærekraftsarbeidet til Dahl Optimera Norge. Vi jobber aktiv med å redusere forbruket og effektivisere energiutnyttelsen, med karbonnøytralt drift for alle våre bygg som ambisjon innen 2030.

BIDRAR TIL FORNYBAR ENERGIPRODUKSJON GJENNOM HYWER

Satsingen på bygging av mindre vannkraftanlegg har vokst frem de siste årene i Norge. HYWER inngår i Dahl Optimera Norge og har bidratt med erfaring i utvikling og bygging av over 500 vannkraftanlegg. Varemerket «Fossekallen» signaliserer at denne utbyggingen skal skje så skånsomt som mulig for naturen. Etter anleggsperioden blir områdene i stor grad tilbakestillt til opprinnelig status og inngrepene belaster miljøet lite. Fornybar vannkraftutbygging peker fremover på hva Norge skal leve av i fremtiden og er ett eksempel på det grønne skiftet i praksis.

2.

Byene må bygges bærekraftig.

Verdens byer står for så mye som 70 % av klimagassutslippene. Nøklene til reduksjon er lave utslipp under utbygging og bærekraftige konstruksjoner uten avhengighet av fossile energikilder. I Norge har SSB estimert at 2 777 kvadratkilometer er berørt av utbyggingsplaner og at ca. 540 av disse vil bli utbygget frem mot 2030 (Arealendring). Største utbyggingen vil skje innen tettsteder og i områdene nær tettsteder.

Dahl Optimera Norge vil bidra gjennom bærekraftige byggematerialer og effektiv kapasitetsutnyttelse av bærekraftige transportmidler. I tillegg er utvikling av industrialiserte og klimasmarte byggemetoder viktig i konsernets arbeid for å redusere utslipp fra byggeaktiviteter.

Trelast er en stor produktkategori for Dahl Optimera Norge. Trevirke fungerer som deponi for CO₂, mens andre byggematerialer kan ha en negativ CO₂-effekt. Mer bygging i tre på bekostning av slike byggematerialer vil derfor bidra positivt til klimaregnskapet. Som et av de første selskapene i Norge gikk vi fra 2013 inn for at all trelast og plateprodukter rettet mot proffkunder skulle være sertifisert innenfor FSC eller PEFC. Sertifiseringen skal motvirke uetisk skogdrift som fører til avskoging, utrydding av tresorter blant annet i tropisk virke regnskog og negative konsekvenser for dyreliv og lokalbefolkning. Gjennom bærekraftig skogdrift kan ressurser og dermed lokalbefolkningens næringsgrunnlag bli sikret langsiktig, noe som innvirker mot fattigdom og ulikhet. Vi støtter opp under EUs tømmerforordning fra mars 2013 for å motarbeide ulovlig hogst og handel med tømmer og treprodukter, noe som utgjør et stort klima- og miljøproblem. Produkter merket FSC eller PEFC er også tilgjengelig for forbrukermarkedet. En del av arbeidet går ut på å motivere til sertifisering. Mange har bærekraftige produkter uten sertifisering. Bruk av sertifisert trelast gir poeng i i BREEAM-NOR som er et helhetlig system for miljøklassifisering av eksisterende bygg og nybygg.

PREFAB OG FERDIGE BYGNINGSELEMENTER MED SERIE POSITIVE EFFEKTER

Optimera Byggsystemer og BD Prefab representerer dette arbeidet, med produksjon av elementer og baderomskabiner. Sammenlignet med plassbygde konstruksjoner bidrar prefabrikerte moduler i større grad til; effektiv bruk av materialet, redusert svinn, mindre avfall, samt redusert klimagassutslipp og energiforbruk. Optimera Byggsystemer bruker også FSC- og PEFC-merket trelast.

3.

Forbruk og livsstil må være bærekraftig.

Norge slapp i 2019 ut 7,9 tonn CO₂ pr. innbygger. Dette ligger 3,2 tonn over det globale landsgjennomsnittet (Utslippsfordeling). Valgene som enkeltmennesker gjør i hverdagen har med andre ord stor betydning for nasjonens karbonavtrykk.

Gjennom høy tilgjengelighet og sporbarhet av produktdokumentasjon, samt tilgang på miljødeklarasjoner, vil gjør vi det lettere for kundene å ta miljøriktige produktvalg. Dahl Optimera Norge retter også oppmerksomheten på valg våre ansatte gjør i arbeidstiden.

HVER ENKELT MEDARBEIDER KAN BIDRA I ARBEIDSHVERDAGEN

Med 3400 ansatte og 1/3 av dagen tilbrakt på arbeidsplassen, kan enkle grep blant enkeltmedarbeider gjør stort utslag for klima og miljø. Vi jobber derfor aktivt med blant annet flere holdningsendrende kampanjer som fokus på avfallssortering, økt digitalisering, bærekraftig bil- og reisepolicy m.m.

Utover de tre nevnte forutsetningene utpekt av FNs klimapanel, er det en forutsetning til som bør belyses:

4.

Målrettede bransjeinitiativ og miljøtiltak styrker potensialet.

Innsats for økt bærekraft krever analyse, struktur og metode. Dahl Optimera Norge støtter oppunder målrettede bransjeinitiativ og miljøtiltak. Gjennom dette styrker vi effekten av tiltakene samtidig som vi kan utnytte slike initiativer i egen virksomhet for raskere å oppnå systematikk og måloppnåelse.

GRØNT PUNKT: Som medlem i Grønt Punkt Norge er Dahl Optimera Norge aktivt med på å ta ansvar for alle emballasjetyper gjennom retursystemer godkjent av Miljødirektoratet.

GRØNN BYGGALLIANSE: Medlemsforeningen for virksomheter fra hele bygg- og eiendomsektoren jobber for at hensyn til miljø og bærekraft bli selvfølgelig. Gir inspirasjon, kunnskap og nettverk.

BREEAM-NOR: Står bak BREEAM-NOR som er Norges mest brukte miljøsertifiseringssystem for bygg, basert på den internasjonale BREEAM-ordningen. Står også bak CEEQUAL her i Norge. Mens BREEAM er rettet mot bærekraft i bygninger, gir CEEQUAL sertifiseringsverktøy for anleggsprosjekter.

HANDELENS MILJØFOND: Norges største private miljøfond og støtter prosjekter som reduserer plastforsøpling, øker plastgjenvinning og reduserer forbruk av plastbæreposer. Ved inngangen til 2021 delte fondet ut 105 millioner kroner til 123 miljøprosjekter i inn- og utland inkludert tiltak mot mikroplastutslipp.

SVANEMERKET: Svanemerket har utarbeidet miljøkrav for en rekke forskjellige produktgrupper. Dahl Optimera Norge foretrekker svanemerkede produkter ved innkjøp.

GLOBAL COMPACT: Saint-Gobain har deltatt i FNs Global Compact siden 2003. FNs Global Compact er verdens største bærekraftinitiativ. Gjennom initiativet kan store virksomheter samkjøre planer og tiltak basert på universelle prinsipper om blant annet miljø og anti-korrupsjon.

Operasjonalisering av arbeidet

Dahl Optimera Norge har vedtatt en bærekraftstrategi som operasjonaliseres gjennom virksomhetens miljøpolicy og organisasjon.

BÆREKRAFTSTRATEGI



Dahl Optimera Norge sin vedtatte bærekraftstrategi er som følger:

Dahl Optimera Norge arbeider målrettet for å skape verdier og innovasjon i samfunnet. Vår forretningsstrategi er basert på strenge etiske verdier, langsiktighet og bærekraft.


Gjennom et tett samspill med våre ansatte, kunder, leverandører, eiere og andre interessenter bidrar vi til en bærekraftig samfunnsutvikling, der hensynet til helse, miljø og sikkerhet har førsteprioritet. FNs bærekraftsmål er en felles, global arbeidsplan for myndigheter, sivilsamfunn og næringsliv frem mot 2030. Gjennom eget bærekraftsarbeid bidrar Dahl Optimera Norge til at verdenssamfunnet skal nå disse målene, og alle selskaper i Dahl Optimera Norge har egne kjerneverdier som ivaretar en ansvarlig og bærekraftig utvikling.

MILJØPOLICY

Bærekraftstrategien operasjonaliseres gjennom vår vedtatte miljøpolicy. Den relaterer seg til alle de 17 bærekraftsmålene. Hvert selskap har imidlertid særlige fortrinn for påvirkning og innflytelse innenfor utvalgte bærekraftsmål som de har identifisert.

Ambisjoner som gjenspeiler seg i selskapenes miljøpolicy og fokuserer på følgende av FNs bærekraftsmål:





Ut i fra disse identifiserte bærekraftsmålene er det utarbeidet en konkret plan for bærekraftig utvikling av virksomheten, hvor aktiviteter og tiltak gjennomgripende skal være rettet mot:

- reduksjon av klimagassutslipp
- reduksjon og gjenvinning av avfall
- reduksjon i energiforbruk
- optimalisering av emballasje
- sporbarhet og kvalitet på produktdokumentasjon
- rettferdige arbeidsvilkår og respektere menneskerettigheter

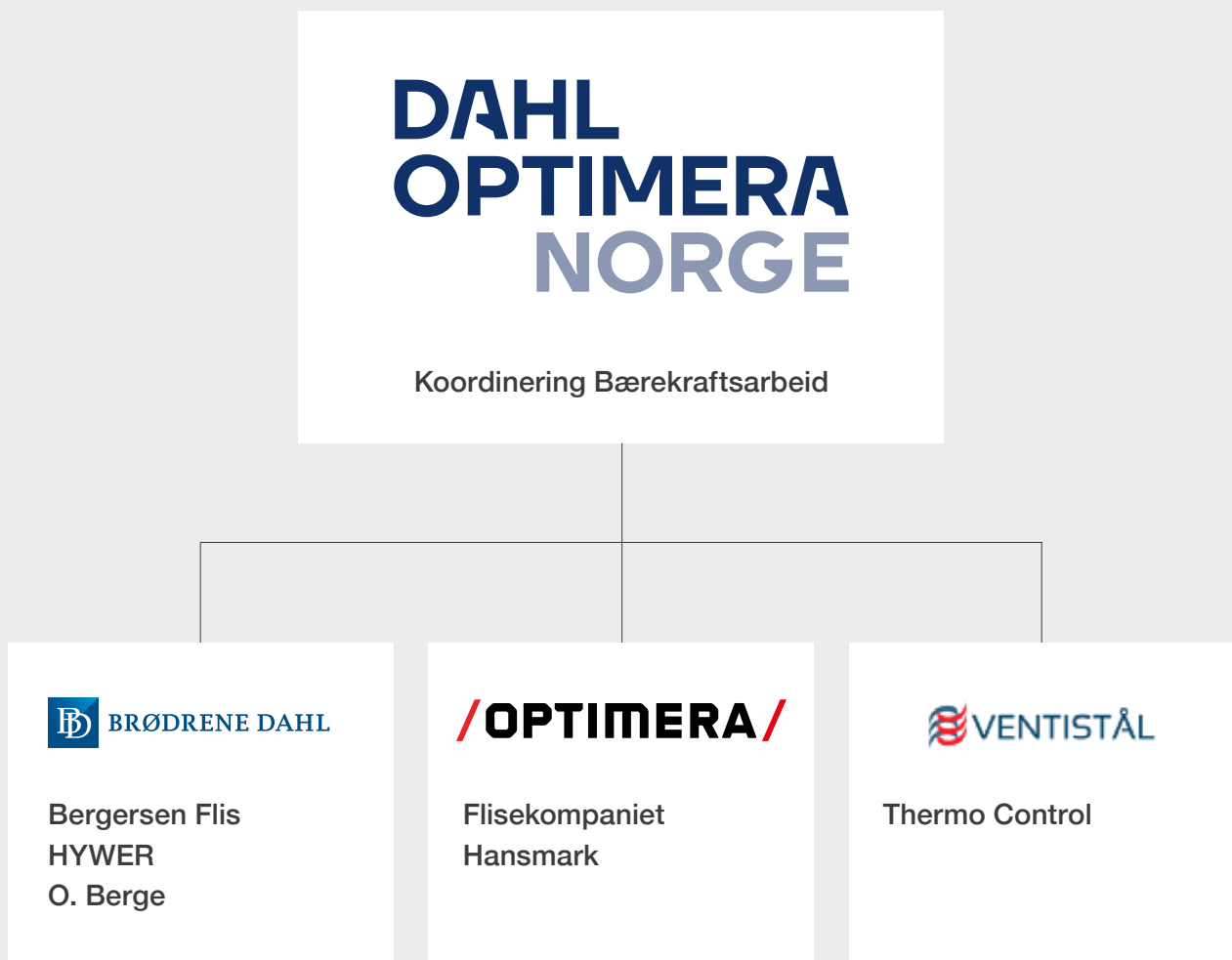
ORGANISERING

Allerede fra etableringen av Dahl Optimera Norge ble det etablert felles organisering av bærekraftsarbeid på tvers av konsernet.

Koordinering av bærekraftsarbeidet sikrer god oppfølging og gode rammebetingelser for bærekraftig drift, styring og utvikling av selskapene

Det operative ansvaret ligger i hvert selskap. I tråd med konsernets overordnet strategi skal den hvert enkelt selskap utvikle, implementere og følge opp bærekraftsarbeidet. Arbeidet gjennomgås jevnlig i ledergruppene til de enkelte selskapene.

Bærekraftsarbeid i Dahl Optimera Norge er organisert slik:

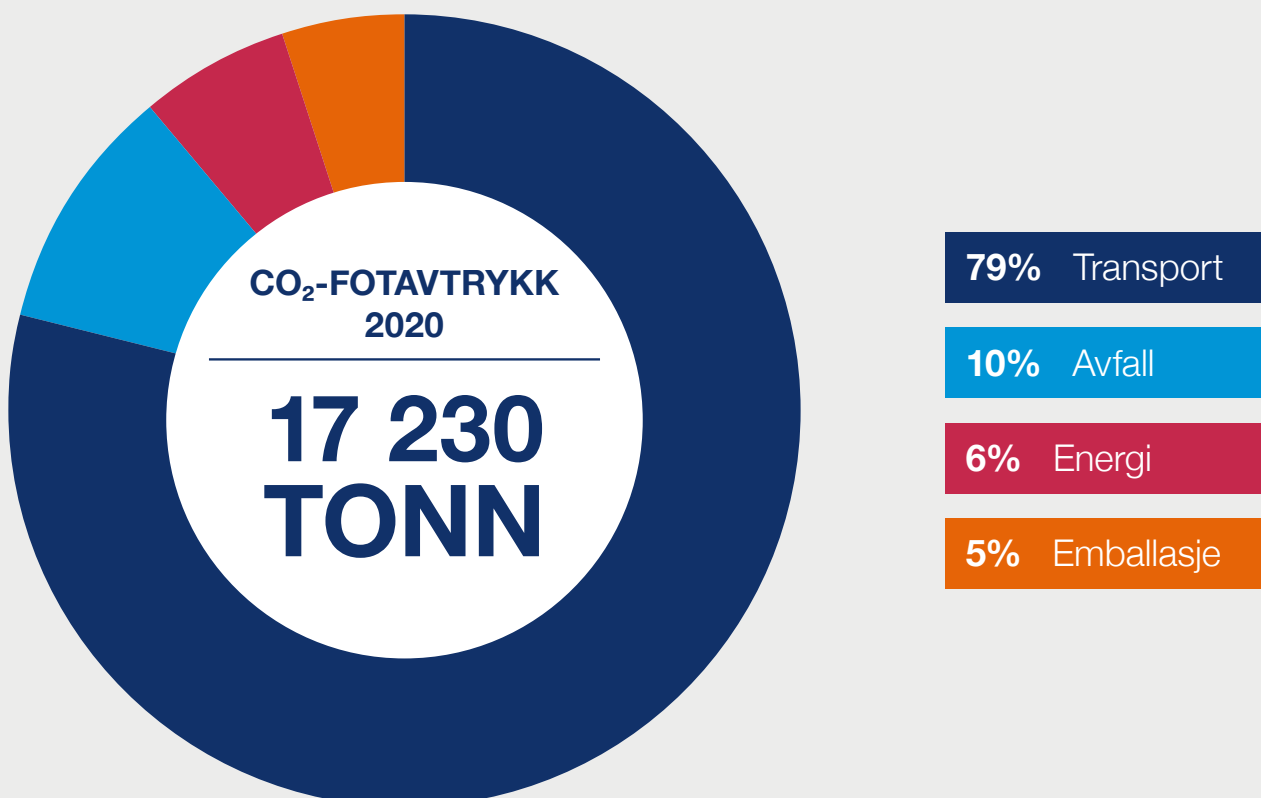


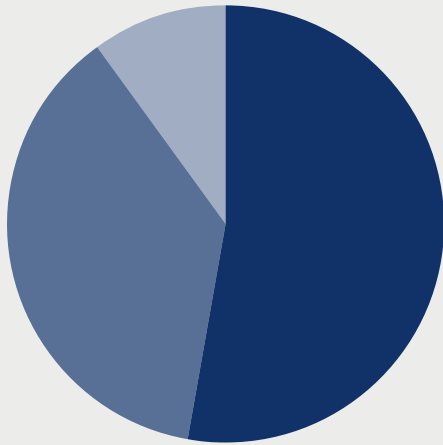
Felles målepara- meterer på tvers av organisasjonen

I 2020 påbegynte vi et ambisiøst arbeid med etablering felles rapportering på intern bærekraftprestasjon. Rapporteringen inkluderer fem felles nøkkeltallsindikatorer, miljøregnskap og denne bærekraftsrapporten. Rapporten vil bli publisert årlig.

Nøkkeltallsindikatorerne oppsummerer selskapenes totale utslipp av CO₂ som er forbundet med våre aktiviteter. Indikatorerne er transport, avfall, emballasje, energi og produkter, hvor vi for sistnevnte ønsker meget høy grad av miljødokumentasjon.

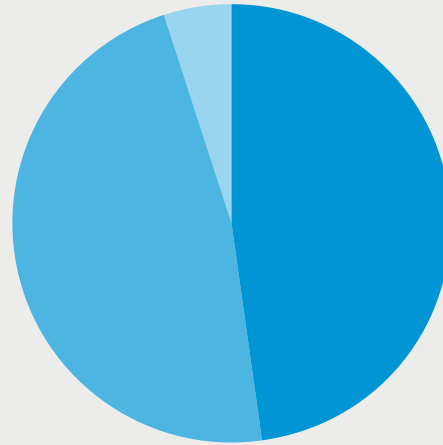
Vårt CO₂-fotavtrykk





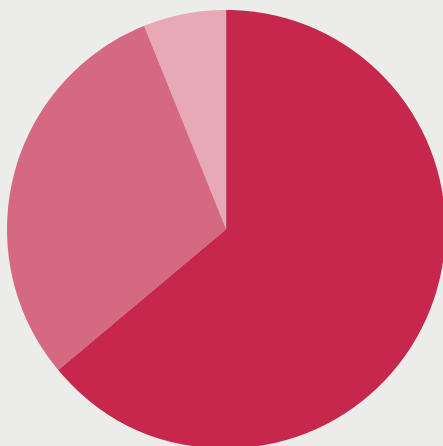
Transport
13 561 888 kg CO₂

53%	Brødrene Dahl
37%	Optimera
10%	Ventistål



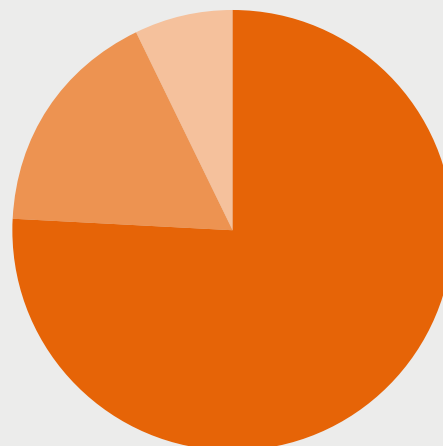
Avfall
1 750 530 kg CO₂

48%	Brødrene Dahl
47%	Optimera
5%	Ventistål



Energi
987 432 kg CO₂

64%	Optimera
30%	Brødrene Dahl
6%	Ventistål



Emballasje
929 939 kg CO₂

76%	Optimera
17%	Brødrene Dahl
7%	Ventistål

Nøkkeltallsindikator

Transport

Dahl Optimera Norge har valgt å fokusere på tre områder innen transport; direkteutslipp fra varedistribusjon, direkteutslipp fra arbeidsrelaterte reiser og modernisering av bilparken. Vår ambisjon er å ha karbonnøytral varedistribusjon innen 2030. Bruk av bærekraftige transportmidler og nullutslippskjøretøy er nøkkelen til å redusere CO₂-utslipp.

Nøkkeltallet for å overvåke reel utvikling i utslipp er definert til; mengde CO₂ sett opp mot totalsalg.

Område	Enhet	2019	2020
Varedistribusjon CO ₂	kg	10 336 914	11 488 244
Distribusjon andel Euro 6	%	71	81
Distribusjon andel HVO	%	1	10
Distribusjon andel EL	antall	0	1
Arbeidsrelatert flyreiser CO ₂	kg	786 829	247 320
Arbeidsrelatert biltransport CO ₂	kg	2 141 104	1 826 323
Nøkkeltall	kg/TNOK	0,69	0,67



OPPSUMMERT TRANSPORT 2020

Varetransport er en av de viktigste elementene i vår virksomhet og har den desidert største innvirkningen på vårt totale CO₂-utslipp. I 2020 sto varetransport alene for 67 % av de totale utslippene, etterfulgt av arbeidsrelatert reise med bil på 11 %. Sammenlignet med 2019, har vi forbedret oss på nesten alle områder, bortsett fra varedistribusjon som hadde en økning på 11 %. Totalt for transport resulterer dette til en økning på 2 %, men sett opp mot totalsalg ser vi en reel reduksjon i CO₂-utslipp. Nøkkeltallet viser til en reduksjon på 20 gram CO₂ per TNOK, som tyder at vår transporten har blitt «grønnere» til tross for naturlig økning i mengde som følge av økt omsetning.

Arbeidsrelatert reise

I 2020 har 10 % (privatbil) av all arbeidsrelatert reise med bil vært nullutslipp. Totalt antall tilbakelagte kilometer er også blitt redusert med nesten 1,7 millioner kilometer. Det har bidratt til 17 % reduksjon i CO₂ sammenlignet med 2019. COVID-19 har bidratt til reduksjon i CO₂-utslipp for arbeidsrelatert flyreise, som i 2020 endte tre ganger lavere enn året før. Pandemien har tilført konsernet ny erfaring i bruk av digitale plattformer. Denne kunnskapen vil bli videreført i årene fremover og bidra til ytterligere reduksjon av arbeidsrelatert CO₂.

Varedistribusjon

I varedistribusjon har vi i år tatt i bruk vår første helelektriske varebil. Varebilen har vært i drift i det sentrale Østlandet siden mai 2020. Hoveddelen av våre lastebiler er av Euro VI- klasse. 2020 har vært året hvor HVO har stått ekstra sentralt. Antall HVO-lastebiler i konsernet som kjører permanent på biodiesel har økt fra 1 % til 10 % i løpet av året.



Nøkkeltallsindikator

Energibruk

Innen energi har Dahl Optimera Norge valgt å fokusere på energieffektivisering av bygg. Hovedhensikten er å redusere bruk av fossilt brennstoff. Ambisjonen er å ha karbonnøytralt drift av alle våre bygg innen 2030. Modernisering og automatisering av strømstyring, samt overgang til fornybar energikilde skal bidra til å nå dette målet.

Nøkkeltallet for å overvåke reel utvikling i forbruk er definert til; forbrukt kWh sett mot oppvarmet areal.

Område	Enhet	2019	2020
Elektrisk kraft	kWh	55 876 826	55 275 797
Fjernvarme	kWh	1 679 890	1 805 876
Fossilt brennstoff	kWh	1 361 786	457 498
Nøkkeltall	kWh/m²	150	146





OPPSUMMERT ENERGIFORBRUK 2020

Energiforbruk utgjør en liten del av Dahl Optimera sitt totale CO₂-utslipp. Men, med totalt 280 utsalgssteder er reduksjon og effektivisering av energiforbruket et viktig aspekt i vårt arbeid for bærekraftig utvikling. Forbruk av direkte elektrisk kraft står i 2020 for 96 % av vårt totale energiforbruk, underkant av 1 % av vårt energiforbruk er basert på fossilt brennstoff. Sammenlignet med 2019 ser vi en total forbruksreduksjon på 2 %, med den største og viktigste reduksjon på hele 0,9 GWh i bruk av fossilt brennstoff. Dette er til tross for at vi har åpnet både et nytt utsalgssteder og et nytt produksjonsanlegg i 2020. Resultat forsterkes ytterligere når vi ser på nøkkeltallet, som blir redusert med 3 % og viser til en reel reduksjon i energiforbruk sett mot oppvarmet areal.

Dahl Optimera Norge

Dette året har vi gjennomført modernisering av flere utsalgssteder med led-belysning og oppgradering av sikringsskap. Ved siden av strømbesparelse bidrar dette til økt brannsikkerhet. Vi har i tillegg gjennomført testprosjekt for automatisk styring av lys og varme i henhold til bevegelige helligdager, hvor vi oppnådde en årlig besparelse på 20 000 kWh. Gode resultat som gir grunnlag for videre implementering av tilsvarende system på resten av våre utsalgssteder og anlegg.

Nasjonalt

Norge har en særstilling når det kommer til produksjon og import av strøm. I 2020 viser NVE til at den gjennomsnittlige sammensetningen av den fysisk leverte strømmen i Norge (2019) er basert på 96 % utslippsfri kraftproduksjon. I praksis betyr dette at hver forbrukt kWh elektrisk kraft i Norge gir 17 ganger mindre CO₂-utslipp sammenlignet med tilsvarende forbruk i EU (Klimadeklarasjon). Til tross for høy andel utslippsfri kraftproduksjon, er arbeid med å effektivisere energiforbruket desto viktigere. Dett gjelder både med hensikt på reduksjon i forbruk, men også fordi en nedgang i andel utslippsfri kraftproduksjon vil medføre til økt CO₂-utslipp i regnskapet.

Nøkkeltallsindikator

Avfallshåndtering

Dahl Optimera Norge har innen avfallshåndtering valgt å rette oppmerksomheten mot to områder; mengde avfall og avfallssortering. Vår ambisjon er å ha 95 % sorteringsgrad på alle våre lokasjoner innen 2030. Riktig avfallshåndtering og reduksjon i mengde avfall er en viktig forutsetning for utvikling mot et mer bærekraftig samfunn og sirkulær økonomi.

Nøkkeltallet for å overvåke reel utvikling i avfallsmengde er definert til; *mengde avfall sett opp mot totalsalg.*

Område	Enhet	2019	2020
Total mengde avfall	kg	13 288 422	13 177 344
Sortert mengde avfall	kg	9 907 177	9 993 405
Sorteringsgrad	%	75	76
Nøkkeltall	kg/TNOK	0,69	0,65



OPPSUMMERT AVFALLSHÅNTERING 2020

I Dahl Optimera utgjør avfall det nest største fotavtrykket i vårt totale CO₂-utslipp og henger tett sammen med mengde usortert avfall. Sorteringsgrad har i 2020 økt med 1,3 %, noe som har medført til en reduksjon i CO₂-utslipp med 108 tonn. I tillegg til bedret sorteringsgrad, har mengde avfall blitt redusert med 111 tonn sammenlignet med året 2019. Dette er til tross for økt totalsalg, som naturlig medfører til økt mengde avfall som blir lever ved våre utsalgssteder. Nøkkeltallet viser til en nedgang på 40 gram avfall per TNOK, som bekrefter en reel nedgang i avfallsmengde.

Avfallsstasjoner

Vi har i 2020 jobbet kontinuerlig med bedre merking og tilrettelegging av avfallsstasjonene til kunder ved alle våre utsalgssteder. Tett oppfølging av kunder og regelmessig kontroll av avfallskontainer, har medført til at flere lokasjoner har oppnådd en sorteringsgrad på over 90 %. Resultat som viser at det er mulig for alle våre utsalgssteder å oppnå ambisjon for 95 % sortering i 2030.

Flere utsalgssteder har i løpet av 2020 etablert og testet ut nye komprimatorer, hvor resultat har vært økt sorteringsgrad, redusert avfallsskoster og reduksjon i utslipp forbundet med antall hentinger.

Kildesortering

Dette året har vi også vært ute med å forbedre kildesortering ved alle våre kontorer og utsalgssteder. Nye avfallsbeholdere har forbedret kontroll med hvordan avfall håndteres i konsernet, i tillegg til økt oppmerksomhet og engasjement rundt avfallshåndteringen ute i enhetene. Ny avfallsbeholdere er designet i henhold til den nye nasjonale merkeordningen, noe som bidrar og legger til rette for en felles global nordisk system for merking i kildesortering.



Nøkkeltallsindikator

Emballasje

Innen emballasje har Dahl Optimera Norge i første omgang kun valgt å fokusere på forbruk av plastemballasje og mengde emballasje produsert av resirkulert plast. Vår ambisjon er å bruke kun miljøvennlig emballasje innen 2030. Dette gjelder både inngående og utgående varedistribusjon. Nøkkelen til suksess er å erstatte ikke-bærekraftig emballasje med bærekraftig materiale med tilsvarende optimale egenskaper.

Nøkkeltallet for å overvåke reel utvikling i forbruk er definert til; mengde plastemballasje sett opp mot totalsalg.

Område	Enhet	2019	2020
Plastemballasje forbruk	kg	443 190	343 404
Resirkulert plastemballasje forbruk	%	69	73
Nøkkeltall	g/TNOK	23,02	16,94

OPPSUMMERT EMBALLASJE 2020

Emballasje er en viktig del av vår varedistribusjon og bidrar til at varene komme skadefritt frem til våre utsalgssteder og kunder. Mengde plastemballasje som brukes i Dahl Optimera er i utgangspunktet lavt og i 2019 var kun en mindre del del av plasten laget av jomfruelig oljebasert råstoff. Denne type emballasje er ikke bærekraftig og har et høyt CO₂-fotavtrykk, spesielt dersom plasten ikke blir gjenvunnet etter bruk. I tillegg medfører plast stort skadeomfang dersom det havner i naturen.

Bruk av resirkulert plastemballasje har fått økt fokus gjennom 2020, og ligger i dag på 73 % av vårt totale forbruk. Vi har i tillegg gjort mindre justeringer på flere strekkfilmmaskiner, med formål å teste ut hvordan mengde og type film bidrar til å redusere forbruk uten å øke risiko for transportskade. Det har vært med å bidra til å redusere vårt total forbruk av plastemballasje med 29 % i 2020, med et nøkkeltall som viser en reel reduksjon på 6 gram plastemballasje per TNOK.

Nøkkeltallsindikator Produkter

Dahl Optimera Norge har valgt å fokusere på tre områder som omfatter produkt; leverandørsertifisering, produktsertifisering og sporbarhet. Vår ambisjon er på sikt ha 90 % av omsetningen komme fra produkter med miljødeklarasjon. Tett samarbeid i hele verdikjeden er en viktig forutsetning for utvikling mot et mer bærekraftig produktsortiment.

Nøkkeltallet for å overvåke reel utvikling i produkt-dokumentasjon er definert til; *salg av produkter med EPD/LCA sett opp mot totalsalg.*

Område	Enhet	2019	2020
Vareleverandører med sertifisert miljøledelsessystem	%	39	39
Produkter med EPD eller LCA (i sortiment)	Antall	3 506	3 944
Produkter med miljømerke (i sortiment)	Antall	981	1 028
Nøkkeltall	%	17	19



OPPSUMMERT PRODUKTER 2020

Dahl Optimera Norge er Norges ledende distributør av byggevarer med en portefølje på ca. 65 000 produkter. Dokumentasjon av produktets miljøprestasjoner er viktig for oss, samtidig som det gir kundene nødvendig grunnlag for å levere til BREEAM eller CEEQUAL prosjektert. I 2020 hadde 6 % av alle lagerførte produkter EPD eller LCA dokumentasjon tilgjengelig, en økning med 1 % sammenlignet med 2019. Tallet som har bidratt til at 19 % av vårt totalsalg som inkluderer direktesalg, var i 2020 produkter med denne type deklarasjon. Parallelt med å tilrettelegge med nødvendig dokumentasjon for å ha kontroll på produktets miljøegenskaper, er vårt fokus også rettet mot å øke andel miljøvennlige produkter. Miljødeklarasjon av type 1, bedre kjent som miljømerkede produkter er på lik linje med EPD et viktig punkt i vår bærekraftstrategi. Tallet som har løpet av 2020 økt med 5 %.

Miljøsertifisering

Både Brødrene Dahl (ISO14001) og Optimera (Miljøfyrtårn) er miljøsertifisert, etterfulgt av Ventistål som er under sertifisering i Miljøfyrtårn. Vår erfaring er at en miljøsertifisering setter miljøet i fokus, noe som vi ønsker at alle våre vareleverandører skal også ha på agenda. I 2020 satt vi et mål om å øke antall leverandører med miljøsertifisering, tallet er derfor uendret i periode 2019 og 2020.

Miljødokumentasjon

Dette året har vi igangsatt omfattende arbeide med å etablere EPD-dokumentasjon for alle våre egne merkevarer. Vi håper å høste resultater av dette gjennom 2021. Norsk byggetjeneste har i 2020 kjøpt NRF-databasen. Vi håper at dette parallelt med vårt eget arbeid vil bidra til en akselerering av arbeidet med produktdokumentasjon i markedet. Dette er et viktig arbeid som bidrar og gir nødvendig grunnlag for kundene for å kunne velge riktige produkter ut fra ønsker om best mulige miljøprestasjoner.



Helse, arbeidsmiljø og sikkerhet

Ansattes helse, sikkerhet og trivsel er viktig, og fokus på fysisk og psykososialt arbeidsmiljø har derfor høyt fokus i Dahl Optimera Norge. Ut i fra risikovurderinger, målinger og revisjoner setter vi mål og utvikler oss videre på disse områdene. Helse, sikkerhet og trivsel er fokuset i AMU og er oppe regelmessig i møter gjennom året med tillitsvalgte. Samarbeidet med de tillitsvalgte er godt.

SIKKERHET

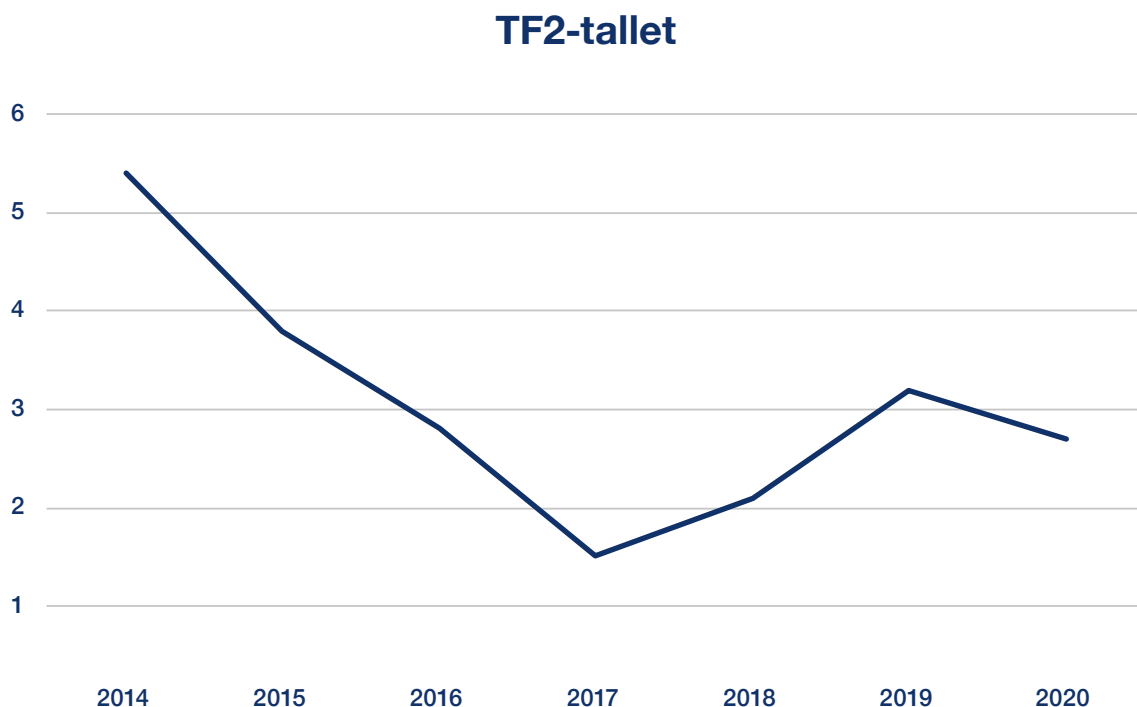
Dahl Optimera Norge forbedrer sikkerhetskulturen kontinuerlig gjennom både reaktivt og forebyggende arbeid. Vi gjør regelmessige analyse av arbeidsoperasjoner for å redusere skaderisiko. Bruk av verneutstyr, bruk av arbeidsverktøy og riktig gjennomføring av arbeidsprosesser er blant tiltakene. Opplæring og informasjon inngår som viktige elementer.



UHELL, NESTEN-UHELL OG UØNSKEDE HENDELSER BLIR REGISTRERT I FEM HENDELSESTYPER OG ANALYSERT FOR Å FINNE ROTÅSAKER:

1. Skade med fravær (TF1)
2. Skade uten fravær (TF2)
3. Plasterskade (TF3)
4. Nesten-ulykke (TF4)

Grafen viser utviklingene i konsernets personskadefrekvens oppgitt som TF2-faktor. Denne defineres som summen av antall skader med og uten fravær (TF1 og TF2), per million arbeidstimer.



Antall personskader (TF1 og TF2) gikk ned 16 % fra 2019. Samtidig har det totale antall registrerte HMS-hendelser vært stabilt. Vi øker kontinuerlig registreringen av TF4-hendelser i arbeidet med å redusere risikoen for mer alvorlig hendelser.

I 2020 var 38 % av alle personskader (TF1, TF2 og TF3) forbundet med kuttskade og 17 % med klemskade. Helt andre typer hendelser dominerer for nesten-ulykker og farlige forhold. Hele 30 % av alle TF4-registreringene er forbundet med truck, etterfulgt av veltet godshendelser med 12 %. Likevel utgjør truck og veltet gods bare henholdsvis 4 % og 3 % av alle personskadene i året.

INTERNE REVISJONER

Det interne revisjonsteamet til Dahl Optimera Norge gjennomfører hvert år flere revisjoner på utvalgte lokasjoner. Det blir gjennomført minimum en omfattende revisjon årlig, på utvalgte lokasjoner. Revisjonen er stedsbasert og inkluderer intervju, befaring og gjennomgang av dokumentasjon. Fokuset er helse, miljø og sikkerhet, samt risikoforebygging.

Konsernet gjennomførte i 2020 totalt 94 revisjoner, med et gjennomsnittlig resultat på 76 % innen risikoforebygging og 77 % på HMS. Minimumskravet for å bestå en revisjon er 55 %, mens et resultat høyere enn 85 % er definert som svært vanskelig å oppnå. Totalt 21 % av lokasjonene oppnådde i 2020 et resultat høyere enn dette

I tillegg til internrevisjon, blir det som regel gjennomført årlige revisjoner med eksterne konsulenter på spesielt driftkritiske anleggene i konsernet. Som følge av COVID-19, har denne type revisjon i 2020 blitt avlyst eller gjennomført digitalt.

SYKEFRAVÆR OG COVID -19

I forbindelse med utbruddet av COVID-19 våren 2020, ble det iverksatt en rekke tiltak som støtter nasjonale retningslinjer og restriksjoner for å forhindre smittespredning. Blant tiltakene er; rask etablering av beredskapsgruppe, kontinuerlig informasjon til ansatte og kunder om smittevern, utarbeidelse og iverksettelse av BCP-planer for selskapets anlegg, tilrettelegging for hjemmekontor og utbredt bruk av digitale verktøy for møter, strenge rengjøringsrutiner, plassering av ansatte i adskilte soner, oppsett av fysiske barrierer og utdeling av munnbind til alle ansatte.

I forbindelse med sykdommen covid -19 som viruset fører til, steg sykefraværet i 2020 til ca. 7 % i mars. I de øvrige månedene var nivået normalt. Sykefraværet har samlet sett i konsernet ligget på 4-4,5 % og viser en fallende trend. Nivået ligger ca. 2 %-poeng prosentpoeng under landsgjennomsnittet (Sykefravær).

Alle langtidssykemeldte blir systematisk fulgt opp, ofte i et samarbeid mellom leder og HR. Oppfølging av sykmeldte er på dagsorden i vårt lederutviklingsarbeid. Lederne har tilgang på gode veiledere. Vi retter oppmerksomheten mot restarbeidsevne og tilrettelegging for å få ansatte tilbake på jobb. Tilretteleggingen skjer blant annet gjennom tilpasning av arbeidsoppgaver, utstyr og tilpasning av arbeidsplassen for eksempel med tanke på ergonomi.

MEDARBEIDERTILFREDSHET

Årlige arbeidsmiljøundersøkelser gir generell høy score på medarbeidertilfredshet og engasjement. De to siste årene har også eNPS (employee Net Promoter Score) inngått i målingene med svært gode resultater. I 2020 lå eNPS på over 40.

Undersøkelsene viser at våre ansatte har høy tillit til at virksomheten når sine mål, opplever tilstrekkelig frihet til å kunne gjennomføre jobben godt, har tro på fremtiden til Saint-Gobain og

er stolt av å kunne fortelle hvor de jobber.

De ansatte ønsker bedre synliggjøring av interne karrieremuligheter, tydeligere formidling av retningsvalg og bakgrunn for endringer, samt sterkere fokus på innovasjon.

Resultatene fra arbeidsmiljøundersøkelsen benyttes for å videreutvikle organisasjonen både på avdelings- og selskapsnivå.

KOMPETANSEUTVIKLING

Mestring av arbeidsoppgaver er viktig for trivsel og prestasjon. Kompetanseutvikling er derfor et viktig, strategisk satsingsområde. Gjennom interne akademier får ansatte utvikle seg innenfor områder som for eksempel salg, produkt- og applikasjonskunnskap, ledelse, sikkerhet, bærekraft og compliance/samsvars-arbeid.

Kompetanseutviklingsplaner står på planen under den årlige medarbeidersamtalen.



LIKESTILLING OG MANGFOLD

Selskapet har ansatte fra mer enn 35 ulike nasjonaliteter. Majoriteten kommer fra Norge, Sverige og Polen. I 2020 var kvinneandelen i selskapet 20 %. Målet er å nå 30 % innen 2025, blant annet gjennom «employer branding» og rekrutteringsprosesser.

Compliance og Principles of Conduct and Action

Som et heleid datterselskap av Saint-Gobain forplikter ansatte i Dahl Optimera Norge seg å følge Saint-Gobains «Principles of Conduct and Action» (PCA).

Disse referer til OECDs retningslinjer for multinasjonale selskaper med blant annet fokus på bekjempelse av korrupsjon. De refererer også til Den internasjonale arbeidsorganisasjonens (ILO) konvensjon for menneskerettigheter på arbeidsplassen. I tillegg er Saint-Gobain tilsluttet Global Compact som har fokus på ti universelle prinsipper innenfor områdene menneskerettigheter, arbeidstakerrettigheter, miljø og korrupsjonsbekjempelse.

Målet med deltakelsen i det internasjonale nettverket er å bidra til en mer menneskelig og bærekraftig økonomi. Gjennom tilslutningen har Saint-Gobain forpliktet seg til å innarbeide de ti prinsippene i egen strategi og forretningsdrift.

Dette er Saint-Gobains og Dahl Optimera Norges PCA:

ADFERDSPRINSIPPER:

- Yrkesmessig engasjement
- Respekt for andre
- Integritet
- Lojalitet
- Solidaritet

HANDLINGSPRINSIPPER:

- Respekt for loven
- Respekt for miljøet
- Respekt for helse og sikkerhet på jobb
- Respekt for ansattes rettigheter

Ansatte i Dahl Optimera Norge får en introduksjon til «PCA» ved oppstart og senere opplæring. I tillegg til «PCA» er det utarbeidet policies innen områdene konkurranse, antikorrupsjon og eksportkontroll.

Ledere og ansatte i posisjoner hvor de kan bli stilt overfor dilemmaer på disse områdene, gjennomfører obligatoriske kurs for å heve sin kompetanse og få kjennskap til retningslinjene til Saint-Gobain og Dahl Optimera Norge.



LEVERERANDØRER

I forhåndsgodkjenning av leverandører og ved utforming av leverandørkontrakter er det nulltoleranse for uetisk handel med hensyn til miljø og sosiale, etiske og økonomiske forhold. Vi krever i tillegg at våre leverandører skal gjøre disse prinsippene gjeldende overfor sine leverandører deres underleverandører, samt utføre regelmessige aktsomhetsvurderinger av hele sin verdikjede.

For å sikre at leverandørene etterlever sine forpliktelser blir det gjennomført jevnlig leverandørrevisjoner.

Korrupsjon

Dahl Optimera Norge er som et heleid datterselskap av Saint-Gobain underlagt et omfattende sett med retningslinjer for å ivareta samsvar med de strengeste krav til forsvarlig etisk og økonomisk forretningsdrift. Blant annet forholder vi oss til FNs Global Compact.

Alle ansatte har ansettelseskontrakter med en eksplisitt nulltoleranse for handlinger og forhold som ligger innenfor definisjonen av korrupsjon. Posisjoner som har ansvar for avtaler og forhandlinger gjennomgår obligatoriske kurs som er internasjonalt sertifisert.

I forhåndsgodkjenningen av leverandører og utformingen av leverandørkontrakter legges det til grunn nulltoleranse for uetisk handel med hensyn til sosiale, etiske og økonomiske forhold. Det forutsettes også at relevante sertifiseringer er på plass.

Det gjennomføres jevnlig leverandørrevisjoner.

Referanseliste

Klimadeklarasjon:

<https://www.nve.no/nytt-fra-nve/nyheter-energi/stromforbruk-i-norge-har-lavt-klimagassutslipp/>

Vannkraftverk:

https://publikasjoner.nve.no/faktaark/2020/faktaark2020_06.pdf

Arealendring:

https://www.ssb.no/natur-og-miljo/artikler-og-publikasjoner/_attachment/415893?ts=170f85e8160

Utslippsfordeling:

<https://energiogklima.no/klimavakten/utslipp-per-innbygger/>

Sykefravær:

<https://www.ssb.no/statbank/table/12439/tableViewLayout1/>

Parisavtalen:

<https://www.fn.no/om-fn/avtaler/miljoe-og-klima/parisavtalen>

Klimaloven:

<https://lovdata.no/dokument/NL/lov/2017-06-16-60>

Klimaforliket:

<https://www.regjeringen.no/no/tema/klima-og-miljo/klima/innsiktsartikler-klima/klimaforliket/id2076645/>

Klimaendringer:

<https://www.fn.no/tema/klima-og-miljoe/klimaendringer>



DAHL
OPTIMERA
NORGE

www.dahloptimera.no
post@dahloptimera.no